

# Handleiding

IASO Backup Manager v.3

# Inhoudsopgave

1	<b>INTRODUCTIE</b>	p. 2
1.1	Systeemeisen	p. 2
1.2	Basisfunctionaliteiten	p. 2
1.3	Applicatie interface	p. 3
2	<b>BACKUP MANAGER CONFIGURATIE</b>	p. 4
2.1	Microsoft Exchange Server	p. 4
2.2	Microsoft SQL Server	p. 5
2.3	Instellingen	p. 7
2.3.1	Algemeen	p. 7
2.3.2	Tijdschema	p. 8
2.3.3	Filters	p. 8
2.3.4	Systeemstatus	p. 10
2.3.5	Tijdelijke bestanden	p. 10
2.3.6	UNC Instellingen	p. 11
2.3.7	Hot Folders	p. 12
2.3.8	Pre-Backup	p. 13
3	<b>BACKUP- AND HERSTELOPERATIES</b>	p. 15
3.1	Het backupproces	p. 15
3.2	Data herstellen	p. 16
3.3	Statusbalk berichten	p. 17
3.4	Overzicht	p. 17
4	<b>BACKUP MANAGER CONFIGURATIE</b>	p. 19

# 1. Introductie

De IASO Backup Manager software is een krachtige backup-naar-disk en backup-over-ip oplossing, die u in de gelegenheid stelt om dagelijks eenvoudig, veilig en betrouwbaar backups te maken. Deze handleiding beschrijft het gebruik van de Backup Manager tot in detail.

## 1.1 Systeemeisen

IASO Backup Manager heeft de volgende systeemeisen:

- **Besturingssysteem:** Microsoft Windows 2000/XP/2003 Server
- **Processor:** Intel Pentium II
- **Intern geheugen:** 128 Mb RAM
- **Vrije harddiskruimte:** 20 Mb
- **Andere vereisten:** NET Framework 1.1

De eisen aan de processor en het interne geheugen zijn niet hoog, juist omdat het backupproces normaalgesproken draait op momenten dat de belasting door overige taken minimal is.

## 1.2 Basisfunctionaliteiten

De basisfunctionaliteiten van de IASO Backup Manager software zijn:

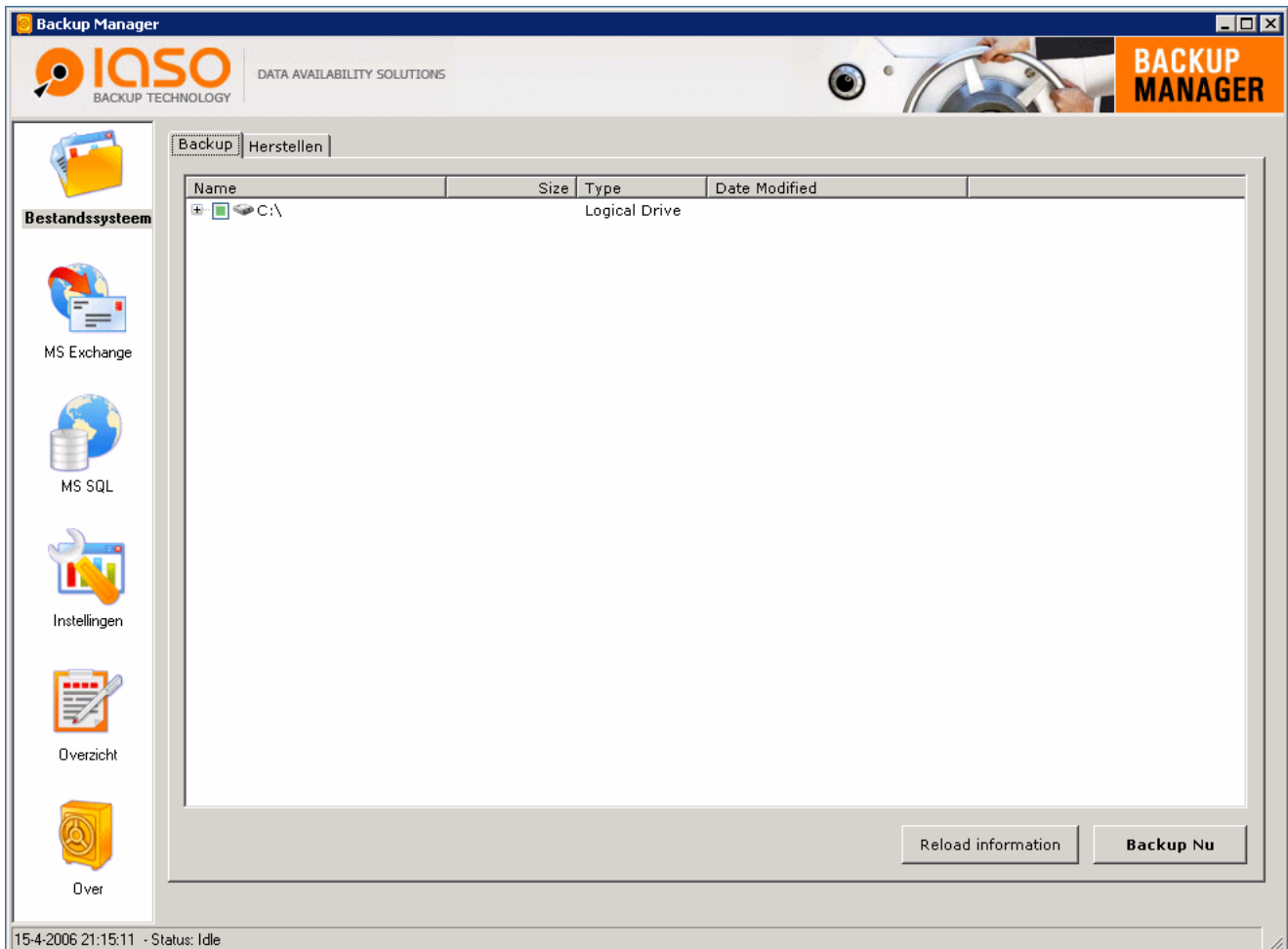
- backup van data op lokale disks (**backup-to-disk**)
- backup van data op toegankelijke netwerkpaden — omdat de software verbinding maakt met andere servers over het netwerk
- backup van alle standaard typen bestanden, zoals documenten, spreadsheets, etc.
- backup van Microsoft Outlook en Microsoft Outlook Express e-mail databases
- backup van Microsoft Exchange Server en Microsoft SQL Server databases zonder onderbrekingen van het proces
- backup van de systeemstatus — een volledige backup van de basisinstellingen en aanvullende instellingen, zoals Active Directory, register (indien van toepassing)
- uitgebreide rapportage via e-mail

**Opmerking:** Het is noodzakelijk om genoeg licenties te hebben om netwerkpaden in het backupproces mee te kunnen nemen. Voor elke extra computer waarvan de data moet meegenomen worden in de backup, is een licentie nodig. Zonder deze licentie zal de software deze extra data niet in het proces meenemen.

### 1.3 Software interface

De basisonderdelen in de software zijn als volgt ingedeeld:

- de **taakbalk** met iconen voor elke gedeelte van het programma
- het **hoofdedeelte** waar al het werk van de Backup Manager wordt uitgevoerd
- de **statusbalk** onderin de software



Figuur 1. IASO Backup Manager interface

## 2. Backup Manager configuratie

### 2.1 Microsoft Exchange Server

De IASO Backup Manager heeft een ingebouwde ondersteuning voor Microsoft Exchange Server backup, zij het offline en op databaseniveau. Maakt u gebruik van de online brick-level backupmogelijkheid van de IASO Application Support Module voor Microsoft Exchange, dan hoeft u deze optie niet te gebruiken.

Microsoft Exchange Server is een populair groupware e-mail platform. Omdat de backup van Exchange op databaselevel niet gedaan kan worden terwijl de Exchange Server actief is, maakt de IASO Backup Manager gebruik van de 'offline mode' van Exchange.

De offline mode houdt in dat de belangrijkste Exchange services tijdelijk worden gestopt door de software. Op deze manier zijn de databases van Exchange wel beschikbaar voor de backup. Het gebruik van aanvullende open file managers wordt zeker in combinatie met Exchange Server ten strengste afgeraden, omdat bestanden met een referentiele afhankelijkheid op een verschillend moment en met een verschillende status onder dezelfde backup-status worden meegenomen. Dit leidt tot inconsistentie van data indien deze bestanden hersteld worden.

De Exchange backup functie kent 2 modes om de databases te backuppen:

- **Via tijdelijke bestanden:** de Microsoft Exchange services worden gestopt, de databases worden gekopieerd naar een tijdelijke map en de Exchange services worden meteen weer gestart. De backup van de databases gebeurt nadat de services weer zijn gestart.
- **Zonder tijdelijke bestanden:** de Microsoft Exchange services worden gestopt, de databases worden gebackuppeld en de services worden meteen daarna weer gestart.

Omdat de downtime bij de optie **via tijdelijke bestanden** aanzienlijk korter is (vaak niet meer dan 2-5 minuten) en de ruimte voor opslag van tijdelijke bestanden steeds minder een probleem is, wordt deze optie, indien mogelijk, aangeraden.

#### Om een Exchange Server voor de backup te configureren

1. Specificeert u het pad naar de map met de databases van Exchange. (vaak is dit `\exchsrvr\mdbdata\`) in het veld **Exchange data directory**. U kunt gebruik maken van de knop **Bladeren** om deze via de boomstructuur op te zoeken.

2. Selecteer de optie **Stop Exchange voor offline backup**.

3. Kies één van onderstaande modes:

a. **verzend Exchange direct**

b. **kopieer Exchange voor backup**

Zie hoofdstuk 2.3.5 voor meer informatie over de te gebruiken **Tijdelijke bestanden**.

4. Om de gegevens op te slaan, klik onderaan op Toepassen.

**Opmerking:** De Microsoft Exchange Server backupfunctie van de IASO Backup Manager ondersteunt één datamap per server.

## 2.2 Microsoft SQL Server

Microsoft SQL Server is een relationeel database-systeem dat breed ingezet wordt voor zowel administratieve applicaties, zoals ERP en SCM, als voor webapplicaties. De applicatie kan draaien op standaard bestandsservers, maar vaak worden hiervoor een of meerdere dedicated systemen gebruikt.

Net als Microsoft Exchange werkt de Microsoft SQL Server engine virtueel als een ononderbroken proces. De IASO Backup Manager zorgt dat volledig automatisch backups van uw databases gemaakt worden, zonder dat het proces onderbroken wordt. De databases blijven beschikbaar tijdens het backupproces, zodat alle afhankelijke programma's gewoon door kunnen draaien. Het backupproces kan wel tot enigszins verminderde prestaties leiden, we raden daarom aan het proces uit te voeren op een moment wanneer de achterliggende applicatie het minst actief wordt gebruikt.

Om de opties voor uw Microsoft SQL Server backup in te stellen, ga naar het **MS SQL**-gedeelte van de applicatie.

The screenshot shows the 'MS SQL' configuration window. At the top, there is a list of servers with two entries: 'corp-server-1, inc: databank1, databank2, databank3' and 'corp-server-3, inc: transaction\_log'. To the right of this list are buttons for 'Voeg toe', 'Verwijder', and 'Wijzig'. Below the list, there are fields for 'MsSQL instance:' (corp-server-3), 'Port:' (1433), 'Administrator login:' (administrator), and 'Wachtwoord:' (masked with asterisks). There is also a checkbox for 'Instance is op deze server'. Below these fields are buttons for 'Ophalen databases' and 'Wis'. A dropdown menu is set to 'Include selected databases'. To the right, a list of databases is shown with checkboxes: 'transaction\_log' (checked), 'BLNK', 'ism', and 'master'. At the bottom, there are two text boxes for 'SQL-directory vanuit SQL-server:' (c:\iaso\_backup) and 'SQL-directory vanuit deze server:' (\\corp-server-2\backups), with a 'Browse' button next to the second one. An 'Apply' button is located at the bottom right of the window.

Figuur 2. MS SQL

Een SQL-instance kan op dezelfde machine draaien als de Backup Manager, maar de instance kan ook op een andere server actief zijn. Wilt u de lokale server selecteren, gebruik dan **127.0.0.1** of **localhost** of uw lokale **DNS-naam**. In het geval dat u een remote server wilt selecteren, gebruik dan het **IP-adres** of de **DNS-naam** van de remote server.

In beide gevallen is de combinatie van gebruikersnaam en wachtwoord van een SQL-administrator benodigd om toegang te krijgen tot de te backuppen databases. Vaak is de gebruikersnaam administrator of sa.

De SQL server functie van de IASO Backup Manager gebruikt tijdelijke bestanden. In het geval van een remote server dienen de tijdelijke bestanden op de remote server aangemaakt te worden. Hieronder wordt beschreven hoe dit in detail te gebruiken is.

De tijdelijke map bevat de SQL databases die daar voor elke backup start klaargezet worden. Daarom is het essentieel dat de server beschikt over voldoende vrije capaciteit op de lokale schijven.

Na het invoeren van de instance, gebruikersnaam en wachtwoord, klikt u op de knop **ophalen databases** om de lijst met beschikbare databases op te vragen. In de lijst met databases kunt u een selectie maken van databases die wel of niet in de backup moeten worden opgenomen. Het verschil tussen inclusief of exclusief kunt u maken door de gewenste selectie in het menu links van de databases te maken.

Links bovenin het scherm staat een opsomming van de reeds geconfigureerde en opgeslagen instances.

### **Stappenplan voor het aanmaken van een nieuwe SQL Backup instance**

1. Vul de DNS naam of het IP adres van de server in waar de SQL-instance aanwezig is. Indien de server op een aangepast poortnummer draait, verander deze dan in het veld **poort**:. Als de IASO Backup Manager en de instance op de zelfde server aanwezig zijn, selecteer dan het vinkje **Instance is op deze server**.

2. Vul een SQL administrator gebruikersnaam en het bijbehorende wachtwoord in bij de **Administrator login** en **wachtwoord**.

3. Klik op **Ophalen databases** om de lijst met beschikbare databases op te vragen.

4. Selecteer de databases die u wilt meenemen of uitsluiten in uw backup:

a. Selecteer de optie **Inclusief geselecteerde databases** en selecteer vervolgens de databases die u in uw selectie wilt hebben.

b. Selecteer de optie **Exclusief geselecteerde databases** en selecteer vervolgens de databases die u **niet** in uw selectie wilt hebben.

5. Geef de tijdelijke map op, door achter **SQL-directory vanuit SQL-server** deze in te voeren.

Als u een backup maakt van een remote SQL-server, zorg er dan voor dat in het veld **SQL-**

**directory vanuit SQL-server** de lokale map op de remote SQL-server staat. In het veld **SQL-directory vanuit deze server** moet de netwerklocatie naar de remote SQL-server inclusief de tijdelijke bestanden-map zijn ingevuld. De lokale map op de SQL-server moet wel zijn gedeeld, om toegang vanaf de Backup Manager mogelijk te maken.

6. Om deze configuratie op te slaan en toe te voegen aan de overige instances, klik boven in het scherm op **Voeg toe**.

Om reeds geconfigureerde instances te bewerken, kunt u de te bewerken instance boven in de lijst met beschikbare instances selecteren en op de knop **Wijzig** klikken.

Om reeds geconfigureerde instances te verwijderen, kunt u de te verwijderen instance boven in de lijst met beschikbare instances selecteren en op de knop **Verwijder** klikken.

Om op een willekeurig moment de instellingen op te slaan, klik op **Toepassen**.

## 2.3 Instellingen

Om de basisinstellingen van de IASO Backup Manager te kunnen beheren, klikt u op de knop **Instellingen** in de taakbalk. De instellingen zijn verdeeld over een aantal tabbladen: **Algemeen, Tijdschema, Filters, Systeemstatus, Tijdelijke bestanden, UNC Instellingen, Hot Folders** en **Pre-Backup**. Hieronder staat per tabblad een gedetailleerde beschrijving.

### 2.3.1 Algemeen

Selecteer het tabblad **Algemeen** om de basisinstellingen van de Backup Manager te beheren.

Algemeen	Tijdschema	Filters	Systeemstatus	Tijdelijke bestanden	UNC Instellingen	Hot Folders	Pre-Backup
Servernaam:	demo014.iasobackup.nl						
Gebruikersnaam:	FB433D6A						
Wachtwoord:	FB76B091FACC						
Encryptiesleutel:	*****						
Herhaal encryptiesleutel:	*****						
E-mail adres voor dagelijks dashboard	techsupport@domein.nl						
Verberg mijn bestandsnamen	<input type="checkbox"/>						
Bestandsnamen worden altijd getoond aan geautoriseerde gebruikers							

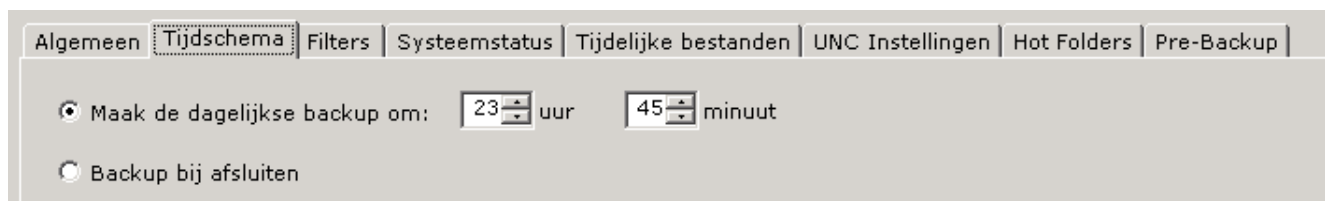
Figuur 3. tabblad Algemeen

**De algemene instellingen worden bij installatie door de wizard al ingevoerd, maar om beheersredenen kan het nodig zijn deze aan te passen.**

1. De **servernaam** is de DNS-naam of IP-adres van de backup server van de Backup Service Provider waar de backup op opgeslagen wordt.
2. Vul bij **Gebruikersnaam** en **Wachtwoord** de gegevens in zoals die door de Backup Service Provider aan u zijn verstrekt.
3. De encryptiesleutel is bij installatie ingevoerd en dient daarna niet meer gewijzigd te worden. Deze sleutel wordt alleen bij installatie van een nieuwe licentie gewijzigd.
4. In het veld **E-mailadres voor dagelijks dashboard** kunt u een emailadres ingeven, waarnaar elke dag een dashboard met de actuele status zal worden gemaild.
5. Om de gegevens op te slaan, klik onderaan op **Toepassen**.

### 2.3.2 Tijdschema

De IASO Backup Manager voorziet in een eenvoudige functie om uw backup 7 dagen per week automatisch te laten starten.



Figuur 4. tabblad Tijdschema

### Om de dagelijkse backup in te stellen

1. gaat u naar het tabblad **Tijdschema** en selecteert u de **Maak de dagelijkse backup om:** optie en zet u de tijd waarop de backup automatisch zal starten door middel van het invoeren van de tijd, opgesplitst in uren en minuten.
2. selecteert u op hetzelfde tabblad de optie **Backup bij afsluiten** als u wenst dat de backup gemaakt moet worden op het moment dat het systeem wordt afgesloten.
3. Om de gegevens op te slaan, klik onderaan op **Toepassen**.

### 2.3.3 Filters

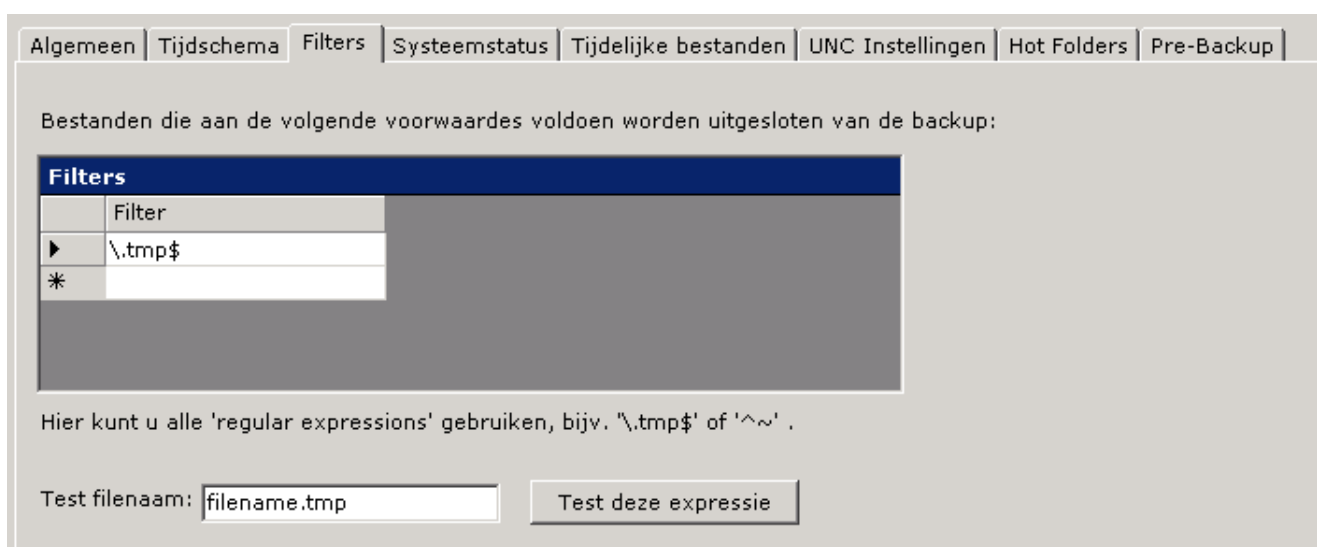
Omdat de backupselectie vaak ook bestanden of mappen omvat die niet essentieel zijn voor de correcte werking bij het terugzetten van data is het mogelijk een filter in te stellen.

U kunt uw eigen gedefinieerde filters beheren bij het tabblad **Filters** onder de **Instellingen**.

De filterfunctie van de IASO Backup Manager maakt gebruik van de regular expressions. De syntax van deze expressies is mede gebaseerd op UNIX. Voor gedetailleerde informatie kunt u terecht op <http://www.regularexpressions.info>.

**Tip:** Om fouten te voorkomen, kunt u testen of de door u gespecificeerde filters invloed hebben op een test-bestandsnaam. In het veld **Test filename** kunt u, nadat u één of meer filters hebt gespecificeerd, een bestandsnaam ingeven en vervolgens op de knop **Test deze expressie** klikken. Onderstaand wordt dan een melding gegeven of dit bestand wel of niet in de selectie zou worden meegenomen.

U kunt de lijst met backup filters vinden bovenin het tabblad **Filters**. De lijst is ingedeeld als een data grid, waar u eenvoudig filters kunt toevoegen, wijzigen of verwijderen.



Figuur 5. tabblad Filters

### Om een filter aan te maken

1. Klikte u op de cel achter de asterisk (\*) in het data grid.
2. Vul de filtertekst in de cel.
3. Druk op Enter om de invoer te bevestigen.

### Om een filter te wijzigen

1. Klikte u op de cel waarin het filter is ingevoerd die u wilt wijzigen.
2. Voer de nodige wijzigingen door.
3. Druk op Enter om de invoer te bevestigen.

### Om een filter te verwijderen

1. Klikte u op de grijze cel in het data grid voor de cel met het te verwijderen filter.
2. Druk op Delete. De filter zal verwijderd worden van het data grid.

Om de gegevens op te slaan, klik onderaan op **Toepassen**

### 2.3.4 Systeemstatus

U kunt naast de gewone databestanden ook kiezen om belangrijke informatie over het systeem in uw backupselectie mee te nemen (systeemstatus). Deze informatie kan essentieel zijn in het geval van uiteenlopende, vaak serieuze herstelbehoeftes. Het wordt specifiek aangeraden om voor Microsoft Exchange Servers de systeemstatus in de selectie op te nemen.

De systeemstatus omvat onder andere het register, de COM+ databases en de opstartbestanden van het systeem.

Indien de systeemstatus van een server in de selectie wordt toegevoegd, wordt indien aanwezig de Certificaat Services database meegenomen. In het geval dat de server ook een domeincontroller is, omvat de systeemstatus ook de Active Directory en de SYSVOL map.

**Opmerking:** De backup van een systeemstatus neemt een paar honderd megabytes in beslag in uw backupselectie.

U kunt de systeemstatus aan uw backupselectie toevoegen door het vinkje te selecteren voor de tekst **Maak een backup van de systeemstatus**, op het tabblad **Systeemstatus** in **Instellingen**.

Daarnaast kunt u ook kiezen om de beveiligingsinformatie van bestanden en mappen veilig te stellen in uw backup. Dit betekent dat rechten voor bepaalde personen op bepaalde mappen gehandhaafd blijven, ook na het terugzetten van data uit uw backup. Selecteer het vinkje **Backup bestandsbeveiligingsinformatie** om deze extra informatie aan de selectie toe te voegen.



Figuur 6. tabblad Systeemstatus

## 2.3.5 Tijdelijke bestanden

Zoals reeds aangekondigd in paragraaf. 2.1 en 2.2, maakt de IASO Backup Manager gebruik van een map voor tijdelijke bestanden voor de offline backup van Microsoft Exchange en SQL Server data. Maakt u gebruik van de online brick-level backupmogelijkheid van de IASO Application Support Module, dan hoeft u dit tabblad niet te gebruiken.

### Om de locatie van de map voor tijdelijke bestanden te configureren

1. Gaat u naar het tabblad **Tijdelijke bestanden** in het gedeelte **Instellingen**
2. Selecteer de correcte map door op de knop bladeren te klikken en vervolgens een correcte map met de nodige vrije harddiskruimte te selecteren.

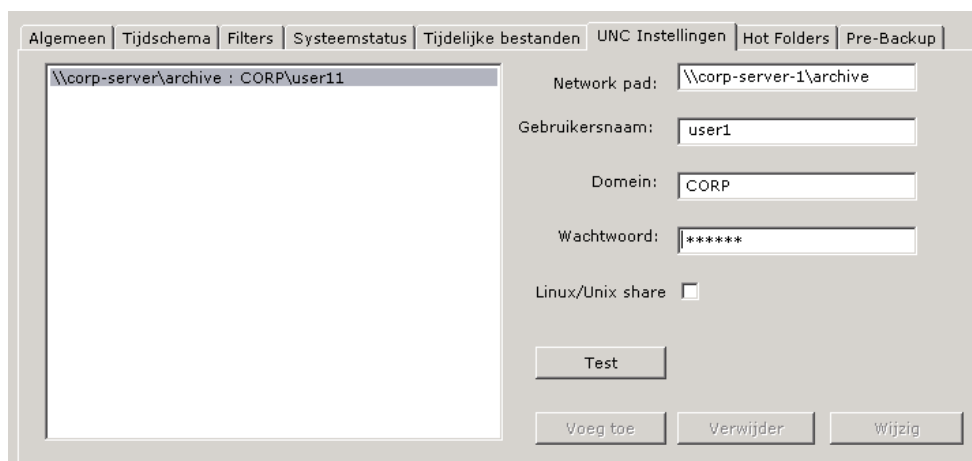


Figuur 7. tabblad Tijdelijke bestanden

## 2.3.6 UNC Instellingen

De IASO Backup Manager ondersteunt de uitbreiding van de backupselectie over meerdere computers via netwerktoegang (UNC). UNC betekent Universal Naming Convention en wordt onafhankelijk van het besturingssysteem ondersteund. Dit betekent dat de IASO Backup Manager data kan backuppen vanaf diverse netwerkmappen, bijvoorbeeld op andere Windows-omgevingen, Linux/Unix, Novell Netware, MacOS, etc.

Om uw UNC instellingen te beheren, klikt u op het tabblad UNC Settings in het gedeelte Instellingen. U ziet links het overzicht van reeds geconfigureerde netwerkmappen, die u in uw boomstructuur bij het maken van de backupselectie onder **Bestandssysteem** ziet.



Figuur 8. tabblad UNC Instellingen

## Om een netwerkmap aan uw boomstructuur toe te voegen

1. Vult u de UNC locatie van de netwerkmap in bij het veld: Network pad:. Het correcte formaat van notatie is: **\\hostnaam\mapnaam**.
2. Vul de correcte inloggegevens in om toegang te krijgen tot bovengenoemde netwerkmap. Gebruik hiervoor de velden **Gebruikersnaam**, **Domein** en **Wachtwoord**.
3. Selecteer het vinkje **Linux/Unix** share als de netwerkmap een Linux- of UNIX-map is.
4. Voordat de netwerkmap aan de lijst met bestaande netwerkmappen toegevoegd kan worden, moet deze eerst getest worden. Om deze test te starten klikt u op de **Test** knop. Het resultaat zal naast de knop direct weergegeven worden. Als de test niet succesvol is verlopen, zal dit worden aangegeven en krijgt u de mogelijkheid de reeds ingevulde gegevens aan te passen zodat de test wel succesvol zal verlopen.
5. Klik op **Voeg toe**.
6. Om de gegevens op te slaan, klik onderaan op **Toepassen**

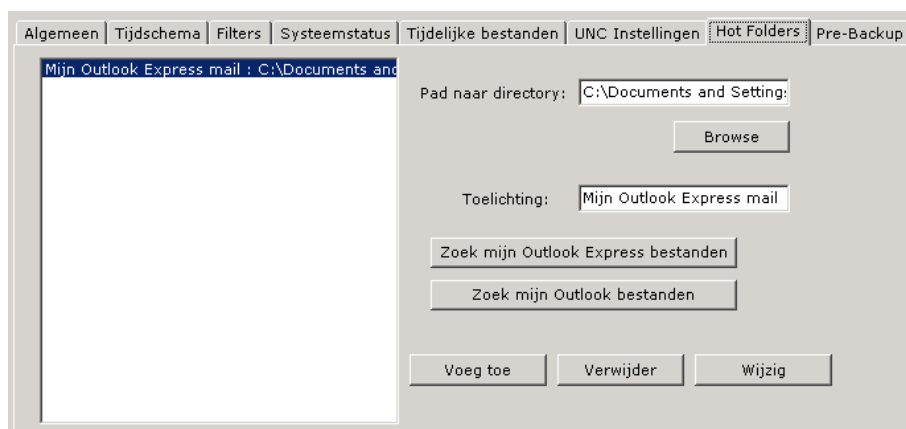
Om de details van een netwerkpad te wijzigen, selecteert u een reeds geconfigureerde map in het overzicht links. Vervolgens kunt u in de velden rechts de gewenste wijzigingen doorvoeren, zoals hierboven staat beschreven.

Om een netwerkmap weg te halen, selecteert u een reeds geconfigureerde map in het overzicht links en klikt u rechtsonder op de knop **Verwijder**.

Om de gegevens op te slaan, klik onderaan op **Toepassen**.

### 2.3.7 Hot Folders

Op het tabblad Hot Folders kunt u snelkoppelingen in uw boomstructuur creëren, naar bijvoorbeeld uw email of documenten. Na het toevoegen van een hot folder, zal deze verschijnen op het gedeelte **Backup** onder **Bestandssysteem**. Links in het menu ziet u de reeds geconfigureerde **Hot Folders**.



Figuur 9. tabblad Hot Folders

## Om een hot folder aan uw boomstructuur toe te voegen

1. Vult u de locatie van de hot folder in bij het veld: **Pad naar directory**, of klikt u op **Bladeren**. U kunt vervolgens een map uit de standaard boomstructuur selecteren en daarna op **Open** klikken.
2. Bij **Toelichting** kunt u de weer te geven naam in de boomstructuur opgeven.
3. Klik op **Voeg toe** om de hot folder toe te voegen aan de lijst met reeds geconfigureerde hot folders.
4. Om de gegevens op te slaan, klik onderaan op **Toepassen**.

Als u gebruik wilt maken van de voorgedefinieerde hot folders voor Outlook Express of Outlook, klikt u op **Zoek mijn Outlook Express bestanden** respectievelijk op **Zoek mijn Outlook bestanden**.

Om de details van een hot folder te wijzigen, selecteert u een reeds geconfigureerde hot folder in het overzicht links. Vervolgens kunt u in de velden rechts de gewenste wijzigingen doorvoeren, zoals hierboven staat beschreven.

Om een hot folder weg te halen, selecteert u een reeds geconfigureerde hot folder in het overzicht links en klikt u rechtsonder op de knop **Verwijder**.

Om de gegevens op te slaan, klik onderaan op **Toepassen**.

### 2.3.8 Pre-Backup

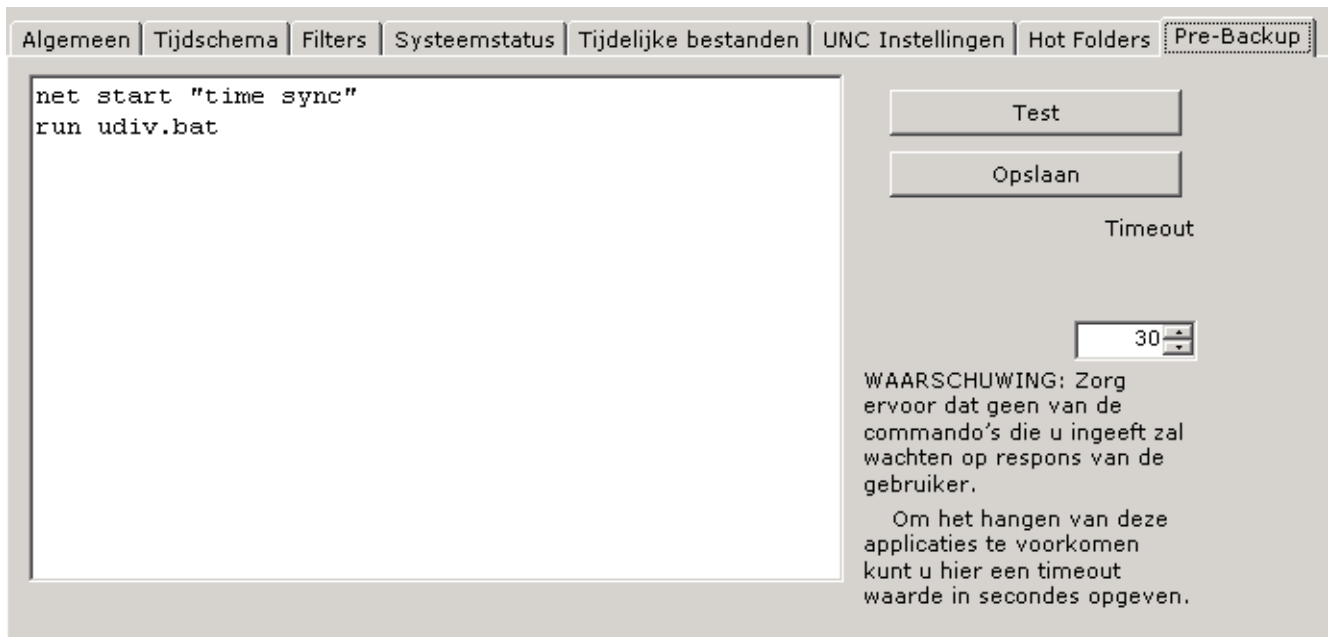
Voordat het backupproces start, zou het wenselijk kunnen zijn om een aantal eenvoudige commando's uit te voeren. Zo zou u bijvoorbeeld altijd eerst een service willen stoppen of starten. U kunt deze pre-backup commando's configureren op het tabblad **Pre-Backup** onder **Instellingen**.

De huidige commando's zijn te zien in het tekstveld aan de linkerkant. U kunt maximaal één commando per regel gebruiken.

**Om een commando toe te voegen**, typt u in het tekstveld per regel een uit te voeren commando en klikt u op **Opslaan**.

Om de ingevoerde commando's te testen, klik op de knop **Test**.

**Opmerking:** Het is van groot belang dat er geen handmatige invoer van de gebruiker nodig is om de commando's uit te laten voeren. Dit kan tot gevolg hebben dat het volledige backupproces wordt geblokkeerd.



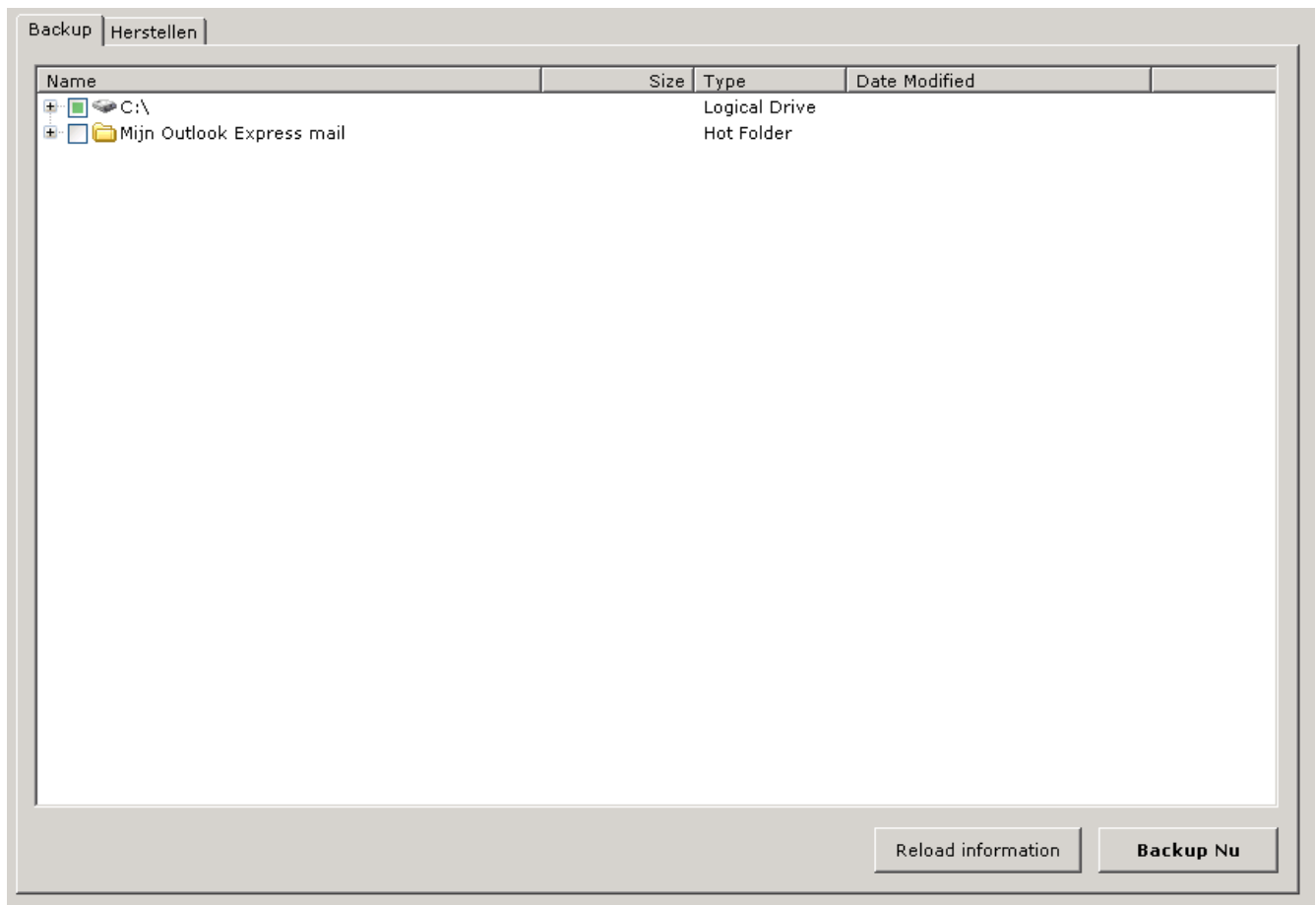
Figuur 10. tabblad Pre-Backup

### 3. Backup- and hersteloperaties

Na het configureren van de IASO Backup Manager, zoals beschreven in de voorgaande hoofdstukken, kan nu worden begonnen met het in gebruik nemen van de software. De eerste backup zal starten op het moment dat de automatische tijdsplanning staat ingesteld. U kunt ook kiezen voor een handmatige start, door op de knop **Backup Nu** te klikken. Echter, voordat de backup gestart kan worden, dient u eerst de dataselectie aan te maken, van de gegevens die moeten worden meegenomen in de backup.

#### 3.1 Backupproces

Selecteer de items op uw computer die u aan de selectie wilt toevoegen. Ga hiervoor naar het tabblad **Backup** in het gedeelte **Bestandssysteem**. Hier ziet u een boomstructuur met al uw lokale schijven, UNC-mappen en hot folders.



Figuur 11. tabblad Backup

Alle items in de boomstructuur worden weergegeven met hun naam, type, grootte en datum laatst gewijzigd.

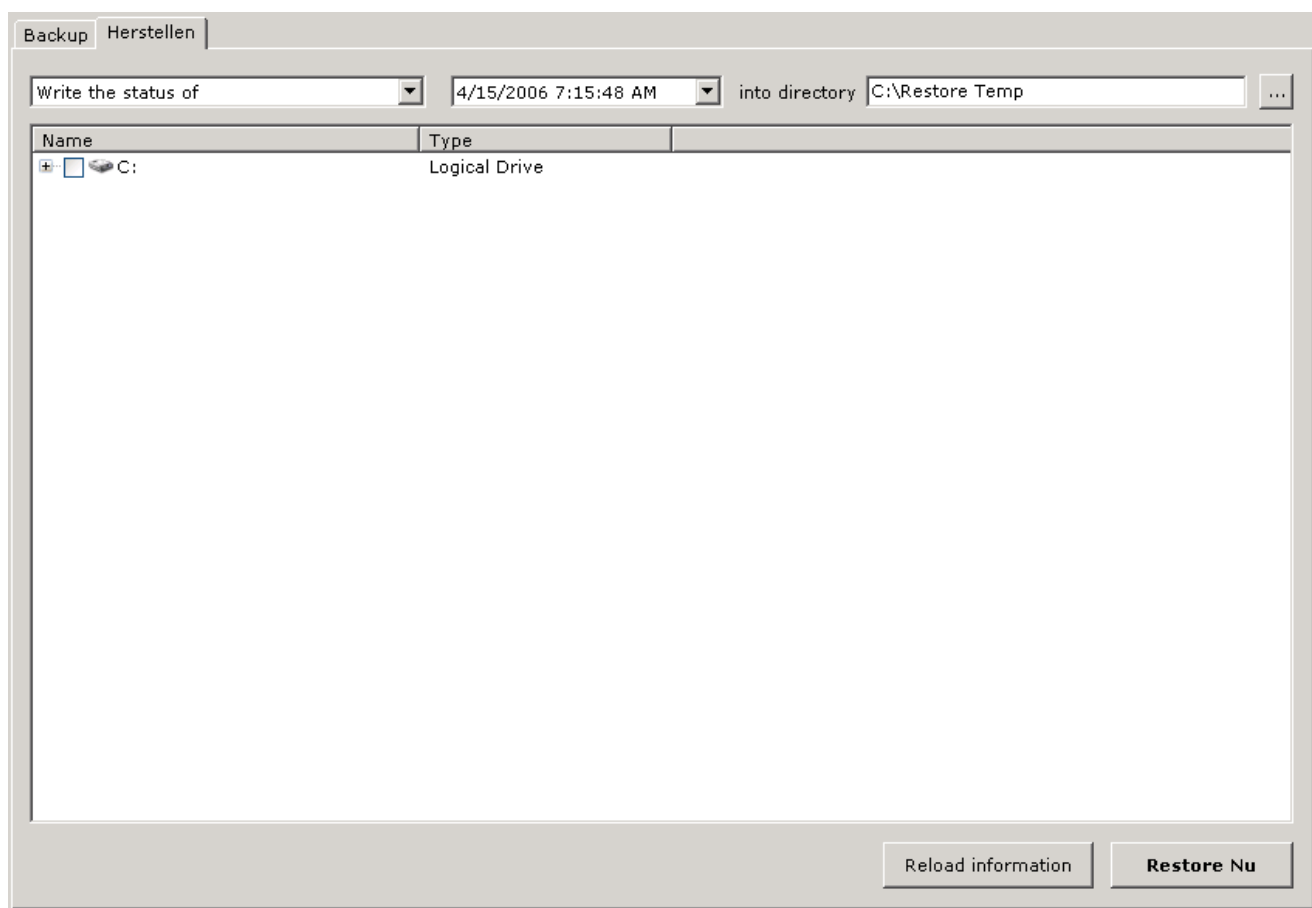
Om de inhoud van de boomstructuur op elke gewenst moment te vernieuwen, klik op **Reload information**.

Het is bijzonder belangrijk om een goede selectie te maken. Het selecteren van een ruime selectie heeft als nadelige gevolgen dat deze backups een langer backupwindow hebben, meer bandbreedte gebruiken en onnodig veel harddiskcapaciteit op de backupserver in beslag nemen.

**Tip:** Een voorbeeld van een goede selectiemethode is de selectie van een complete schijf of datamap, waarna u onnodige submappen of bestanden kunt deselecteren. Zo bent u er zeker van dat nieuwe submappen die nog niet aanwezig waren ten tijde van het maken van de selectie, wel in de backup aanwezig zijn. Een ander voorbeeld is het gebruik van exclusion filters om ongewenste bestandstypes automatisch uit te sluiten.

### 3.2 Data herstellen

De kracht van de IAS O backup oplossing, is dat de data altijd online beschikbaar is. Het terughalen van de data is bijzonder eenvoudig.



Figuur 12. tabblad herstellen

#### Om data van een backup terug te halen

1. Selecteert u het moment waarvan u de data terug wilt halen. Dit kan afgelopen nacht zijn, maar ook 3 weken geleden. U kunt uw selectie maken door midden bovenin de

correcte datum te selecteren. Na het selecteren van een datum zal de applicatie een boomstructuur weergeven zoals deze op die dag was.

2. Selecteer de data die u wilt terughalen vanuit de backup. Selecteer hiervoor in de boomstructuur de benodigde mappen, bestanden of een combinatie van beide.

3. Selecteer de gewenste herstel-optie links boven:

- **Herstel de situatie van:** alle herstelde data zal worden teruggezet op de originele plaats, waar deze ook stond ten tijde van de backup. Alle bestanden met dezelfde bestandsnamen worden overschreven.

**Pas op!** U dient bijzonder voorzichtig met deze optie om te gaan. Deze operatie heeft als gevolg dat bestanden overschreven worden, wat bij incorrecte toepassing tot verlies van data kan leiden!

- **Haal de status terug van:** alle herstelde data zal worden teruggezet in een map die door u op wordt gegeven, rechts boven in de applicatie. Indien u geen locatie opgeeft, zal de software vragen of de originele locatie overschreven mag worden.

4. Selecteer **Herstel Nu** om het herstellen direct te starten.

Nadat de data in een map van uw keuze is teruggehaald, kunt u deze verplaatsen naar een locatie waar u het wenst.

### 3.3 Statusbalkberichten

Als u de IASO Backup Manager uitvoert, ziet u onderin de software een statusbalk die de actuele activiteiten van de applicatie weergeeft. Als er geen bijzondere activiteiten zijn, zal elke minuut een status **Idle** worden gerapporteerd.

De volgende typen berichten kunnen worden weergegeven in de statusbalk, afhankelijk van de activiteiten van de applicatie:

- **Reading directory:** hiermee wordt weergegeven dat de applicatie bezig is met het inlezen van de wijzigingen per map.

- **Reading file:** hiermee wordt weergegeven dat de applicatie bezig is met het inlezen van de wijzigingen van het weergegeven bestand.

- **Processing file:** hiermee wordt in percentages de backup voortgang per bestand weergegeven.

- **Restoring:** hiermee wordt in percentages de herstelvoortgang per bestand weergegeven.

### 3.4 Overzicht

De IASO Backup Manager geeft u inzicht in het verloop van de reeds gemaakte backups. Met deze informatie kunt u een historisch overzicht krijgen van bijvoorbeeld de laatste

maand, of kunt u bekijken welke bestanden in de backup zijn opgenomen.

U kunt de rapportage bekijken door in de taakbalk op **Overzicht** te klikken.

De informatie is gesplitst in verschillende pagina's. Gebruik de **Terug** en **Vooruit** knoppen om door de verschillende pagina's te navigeren. Gebruik **Home** om weer bij het standaard overzicht te komen.

## 4. Over IASO Backup Manager

De onderste optie in de taakbalk geeft de basisinformatie over de gebruikte softwareversie. Zo is te zien welke versie geïnstalleerd is, welk type licentie in gebruik is en wordt melding gemaakt van de copyrights.

Tevens is via een link de website van de fabrikant bereikbaar.

Daarnaast is handmatig altijd te controleren of er nieuwere versies van de software beschikbaar zijn. Om deze procedure te starten, klik op **Controleer nieuwe versie**.



Figuur 13. Over IASO Backup Manager